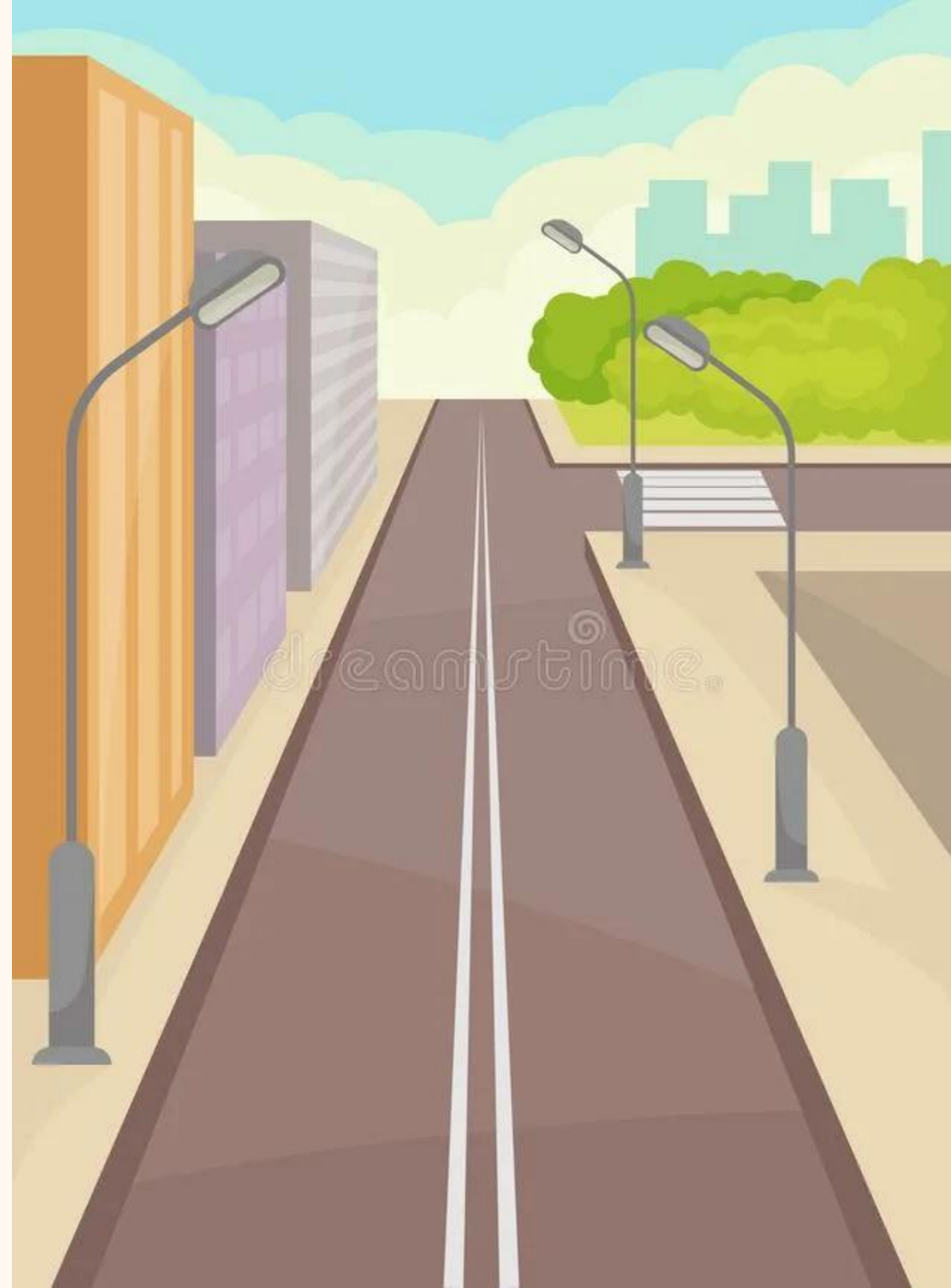


ПРАВИЛА ПОВЕДЕНИЯ И ПЕРЕДВИЖЕНИЯ ПЕШИМ ХОДОМ

Служба по охране труда и статистике управления экономики и анализа администрации МО ГО «Сыктывкар»



Правила поведения:

Внутренний трудовой распорядок

Работники отраслевых органов обязаны соблюдать правила внутреннего трудового распорядка Администрации.

Курение

Курить разрешается только в специально отведенных для этого местах.



Алкоголь

Запрещается употребление алкогольных напитков на работе, а также выход на работу в состоянии алкогольного или наркотического опьянения.



Опасности при передвижении пешим ходом

1 Выезд транспортного средства из-за угла здания

Несчастные случаи наиболее часто могут происходить при выезде транспортного средства из-за угла здания.

3 Пользование отвлекающими предметами

Переноска предметов, отвлекающих внимание работников или ограничивающих обзор пути движения, может стать причиной несчастных случаев.

2 Нарушение правил маневрирования

Нарушение правил маневрирования и движения транспортного средства в стесненных условиях (узкие проезды, проезды между рядами транспортных средств и т.д.) также может привести к несчастным случаям.

4 Скользкое покрытие

Передвижение работников по скользкому покрытию (гололед, грязь и т.п.) также может привести к несчастным случаям.





Дополнительные опасности при передвижении пешим ходом

1 Передвижение в темное время суток

Передвижение в темное время суток может быть опасным.

3 Неудовлетворительное содержание территории

Неудовлетворительное содержание территории, переходов, подходов к местам выполнения трудовой деятельности может стать причиной несчастных случаев.

2 Превышение скорости

Превышение установленной скорости движения транспортного средства может привести к несчастным случаям.

4 Личная неосторожность

Несоблюдение личной осторожности и невнимательность могут привести к несчастным случаям.

Опасные факторы при передвижении по дорогам

1 Движущиеся транспортные средства

При передвижении по дорогам на работников отраслевых органов могут воздействовать следующие опасные факторы: движущиеся транспортные средства.

3 Неблагоприятные метеорологические условия

Неблагоприятные метеорологические условия (пониженная, повышенная температура окружающей среды, атмосферные осадки, порывы ветра, образование гололеда и т.д.) могут быть опасными.

2 Неудовлетворительное состояние дорог

Неудовлетворительное состояние дорог также может быть опасным.

4 Недостаточная освещенность

Недостаточная освещенность помещений, дорог также может быть опасной.



Дополнительные опасные факторы при передвижении по дорогам

1 Движение по пересеченной местности

Движение по пересеченной местности (без дорог) может быть опасным.

3 Преступные нападения

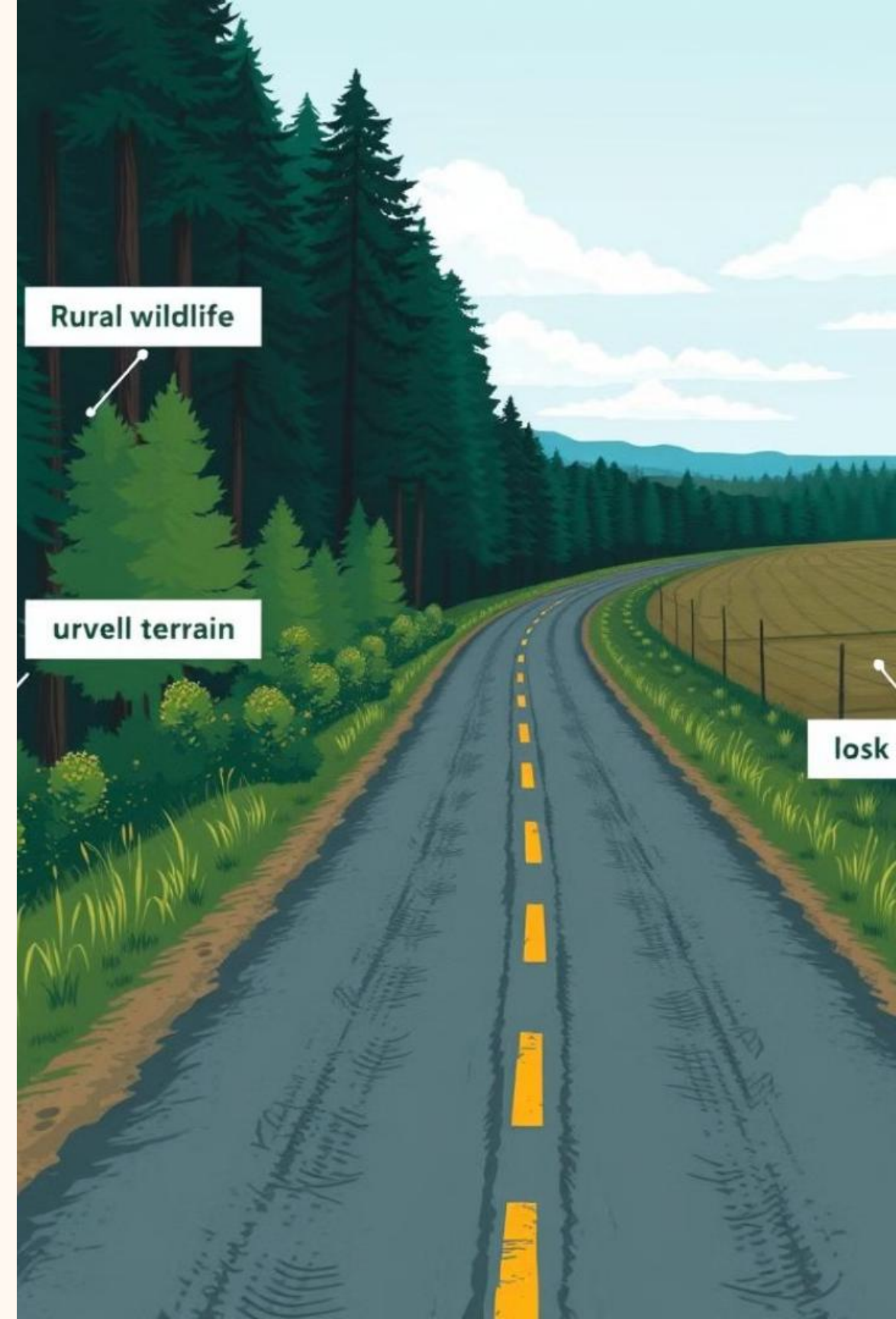
Преступные нападения с целью завладеть материальными ценностями могут быть опасными.

2 Контакт с животными

Контакт с животными, пресмыкающимися и насекомыми может быть опасным.

4 Падение предметов с высоты

Падение предметов с высоты (сосулек, элементов конструкций зданий) может быть опасным.



Обязанности работников при возникновении опасных ситуаций

1 Извещение руководителя

Работники отраслевых органов обязаны известить непосредственного руководителя о любой ситуации, угрожающей жизни и здоровью, о каждом несчастном случае, об ухудшении состояния своего здоровья, в том числе о проявлении признаков острого заболевания.

2 Соблюдение правил дорожного движения

Работник отраслевого органа, передвигающийся без использования транспортного средства, является пешеходом и обязан соблюдать правила дорожного движения.



Правила передвижения пешим ходом

1 Спокойный шаг

При передвижении пешим ходом работник отраслевого органа обязан передвигаться спокойным шагом, лицом по направлению движения, во время ходьбы быть внимательным и контролировать изменение окружающей обстановки. При возникновении возможной опасности изменить направление движения и покинуть опасную зону.

3 Перемещение по зданиям

Перемещаться по зданиям и сооружениям необходимо по установленным маршрутам (коридоры, лестничные марши, проходы между рабочими местами и т.п.). Запрещается входить или выходить из зданий через оконные проемы.

2 Контроль состояния покрытия

Визуально контролировать состояние покрытия (пол, асфальтовое покрытие и т.п.). При наличии выбоин, вмятин, выпуклостей, посторонних предметов, открытых колодцев и трапов, скользких поверхностей (лед, снег, пролитые жидкости) изменить направление движения и обойти опасное место на безопасном расстоянии.



Правила передвижения по лестничным маршам

Осторожность

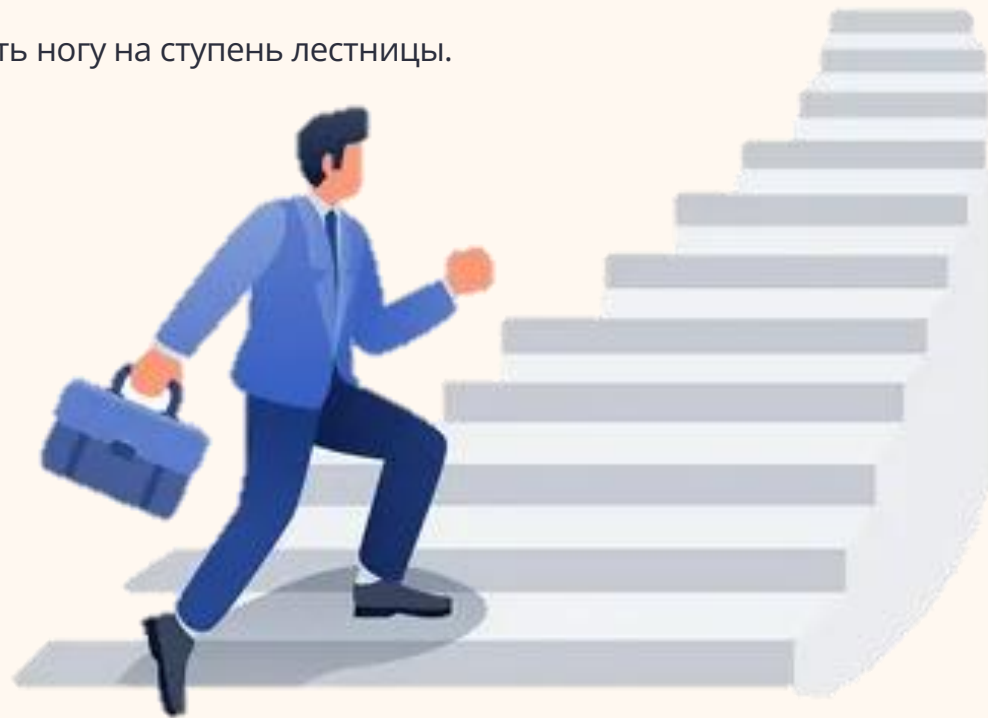
При передвижении по лестничным маршам работнику отраслевого органа необходимо быть осторожным и внимательным.

Придерживаться правой стороны лестницы.

Держаться за перила.

Обращать внимание на неровности напольного покрытия, углы и предупреждающие знаки.

Устойчиво размещать ногу на ступень лестницы.



Запрещенные действия

При передвижении по лестничным маршам работнику отраслевого (функционального) органа запрещается:

Разговаривать по мобильному телефону.

Использовать мобильные устройства (просматривать информацию, читать/отправлять сообщения и т.п.).

Читать документы.

Бежать, переступать и перепрыгивать через несколько ступеней лестницы.

Перевешиваться через перила.

Кататься на перилах.

Переносить предметы, держа их перед собой, загромождая путь передвижения.

Создавать затруднения прохождению других работников отраслевых органов и посетителей.

Занимать обе руки вещами, документами, одеждой и прочим, сохраняя возможность держаться за поручень.

Перемещаться с горячими напитками в открытой таре.

Держать руки в карманах.



Дополнительные правила безопасности

1 Внимательность при передвижении

Во избежание травмирования головы работнику отраслевого органа необходимо быть внимательным при передвижении возле низко расположенных конструктивных элементов зданий и сооружений.



2 Запрещенные действия

Входить в технические и хозяйственные помещения с ограниченным доступом, наступать на электрические кабели и шнуры переносных электроприборов, не открывать двери электрошкафов.

Залезать на деревья, заборы, ограждения, крыши зданий и сооружений, пожарные лестницы.

Контактировать с безнадзорными животными. При обнаружении безнадзорных животных необходимо сообщить об этом непосредственному руководителю.

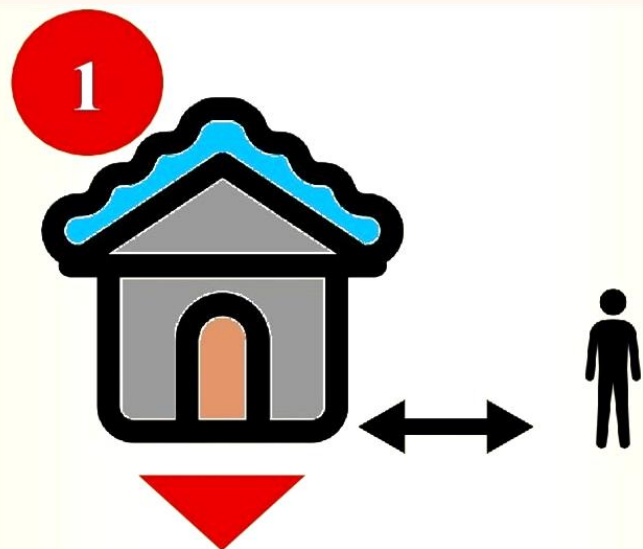


3 Одежда по сезону

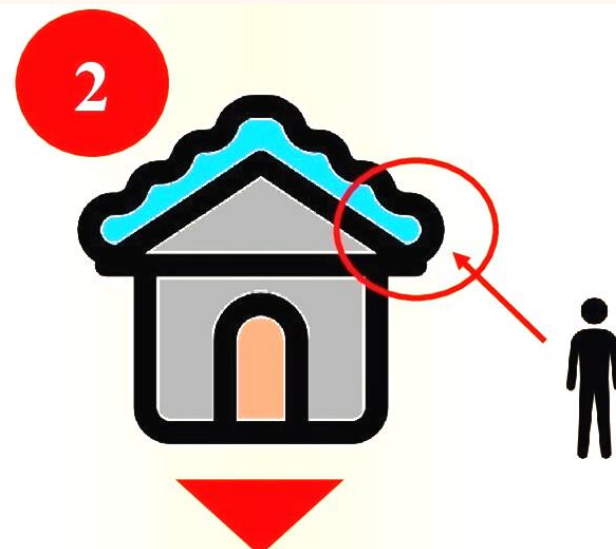
Работник должен одеваться в соответствии с погодными условиями, в осенне-зимний период надевать верхнюю (теплую) одежду и обувь по сезону. Запрещается в холодный период года передвигаться вне зданий и сооружений в летней (лёгкой) обуви.



Дополнительные правила безопасности



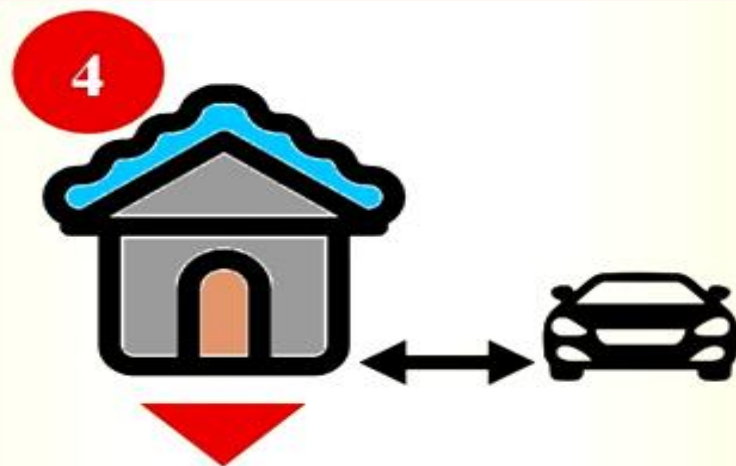
По возможности,
не подходите близко к стенам зданий



При выходе из зданий обращайтесь внимание на снег,
наледь и сосульки на крышах



Предупредите иных лиц, идущих рядом о возможной
опасности



Не ставьте автомобили вблизи зданий, исключите
возможность падения снега и сосулек на транспортное
средство



Обращайте внимание на огороженные участки
тротуаров и не заходите в опасные зоны



При сходе снега с крыши, как можно быстрее прижмитесь
к стене, козырек крыши послужит укрытием

Осторожно, гололед!

Нельзя носить тяжелые сумки с длинными ручками, бумаги на руках – можно потерять равновесие и упасть.



НЕЛЬЗЯ

Держать руки в карманах – при потере равновесия инстинктивное движение руками поможет устоять на ногах.



Рекомендуемая движение при гололеде

1. Туловище немного наклонено вперед.
2. Колени слегка согнуты.
3. Передвигайтесь медленно.
4. Наступать полной стопой, а не прикатывать ее с пятки на носок.



ОСТОРОЖНО

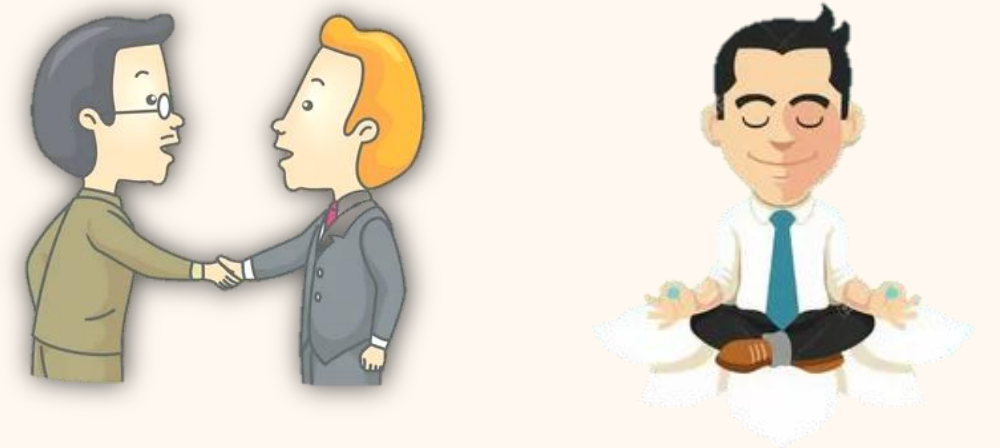
Максимально осторожным нужно быть при:
- хождении по дороге, тротуарам и пешеходным переходам;
- спуске по скользкой лестнице – ступни ставьте вдоль ступенек;
- переходе проезжей части – зимой у машин удлиняется тормозной путь.

СОВЕТЫ

- Внимание и осторожность – это главные принципы поведения, которых следует неукоснительно придерживаться.
- Избегайте железных люков – они быстро покрываются ледяной пленкой.
- Старайтесь обходить скользкие участки, особенно если они идут под горку.
- Перед выходом из здания администрации МО ГО «Сыктывкар» можно размяться для улучшения координации. Можно 10 раз приподняться на носках, напрягая икроножные мышцы и сделать 10-15 приседаний.
- Если вы чувствуете, что падение неизбежно, присядьте и наклонитесь в сторону, так как это делают хоккеисты.

При взаимодействии работников отраслевых (функциональных) органов друг с другом, а также с иными лицами, работникам отраслевых (функциональных) органов необходимо:

- проявлять уважение к собеседнику (гражданину, представителю организации), исключая обращения на «ты» без взаимного согласия;
- излагать свои мысли четко и в убедительной форме, не допуская оскорблений или грубости в общении;
- проявлять заинтересованность к вопросу (к обращению) гражданина, представителя организации и нести персональную ответственность за результат;
- проявлять сдержанность и стрессоустойчивость;
- не допускать обсуждения личных качеств работников в коллективе;
- способствовать формированию взаимопонимания, взаимопомощи и доброжелательности в коллективе;
- соблюдать субординацию.



При взаимодействии работников отраслевых (функциональных) органов друг с другом, а также с иными лицами, работникам отраслевых (функциональных) органов необходимо:



Сохранять спокойствие и оценить ситуацию



Проявлять уважение



Четко формулировать аргументы



Искать компромиссы